

# PERMANENCES PSYCHOLOGIQUES & SEXOLOGIQUES

*Aller-vers les populations LGBTQI+*



► Najah Al Bazzou ; Emmanuel Garcia ; Sylvain Guillet ; Vivien Lugaz.



**30 ans dans :**

**La Promotion des mesures de prévention et de RDR :**

- De l'épidémie du VIH
- Des autres IST
- De toutes autres pathologies qui, par leur mode de prévention, s'apparentent à l'infection à VIH

**Le développement des mesures de promotion de la santé :**

- approche globale de la personne telle que la définit l'OMS et la Charte d'Ottawa pour la promotion de la santé

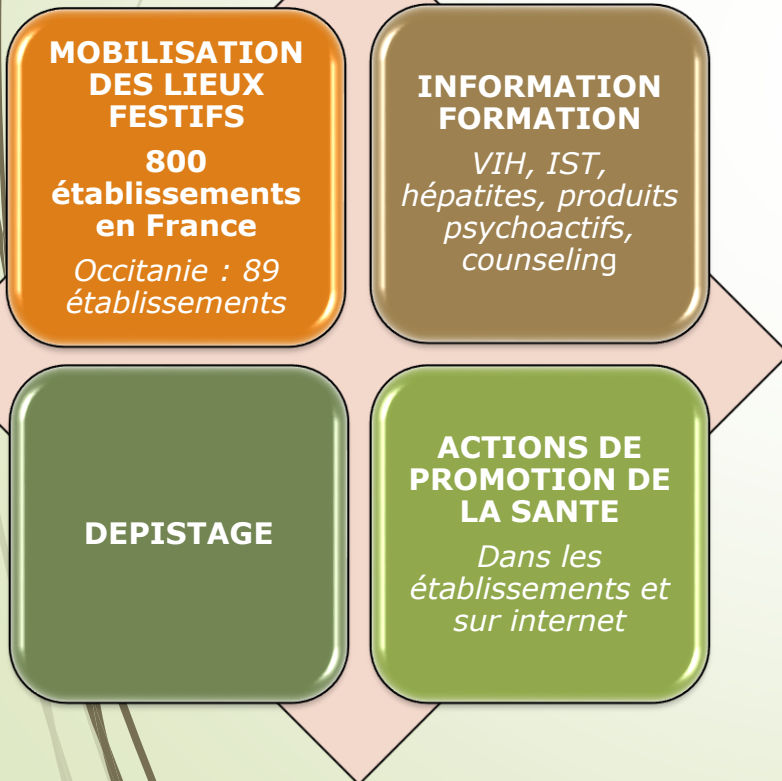
**La participation aux Recherches en prévention:**

- Enquête e-cohorte gay, 2006
- Enquête Sex Drive, 2006 (Ph. Adam)
- Enquête Prévagay et Prévagay2, 2009 et 2015 (A.Velter)
- Enquête capote et pilule, 2012

**Depuis 2017 :**

**Création du Pôle formation**

- Formation habilitante TROD
- Counseling (niveau I & II)
- Entretien motivationnel



# Quelques chiffres en Occitanie

- En 2018 :
  - **229** actions communautaires (83 % avec TROD)
  - Plus de **8 500** personnes touchées
  - **732** entretiens réalisés par l'ENIPSE

Hommes cis	Femmes cis	Trans ftm	Trans mtf
77 %	12 %	5 %	6 %

HSH	FSF	Hommes hétéro	Femmes hétéro	Autres
70 %	5 %	8 %	8 %	10 %

# Santé mentale, santé sexuelle

## De quoi parle-t-on?

### ► La santé :

« Etat de complet bien-être physique, mental et social, et ne consiste pas seulement en une absence de maladie ou d'infirmité » OMS, 1946.

### ● Santé mentale

La santé mentale définit le bien-être psychique, émotionnel et cognitif ou une absence de trouble mental (souffrances psychiques, psycho-traumas, troubles psychiatriques)

### ● Santé sexuelle

« Etat de bien-être physique, mental et social dans le domaine de la sexualité. Elle requiert une approche positive et respectueuse de la sexualité et des relations sexuelles, ainsi que la possibilité d'avoir des expériences sexuelles qui soient sources de plaisir et sans risque, libres de toute coercition, discrimination ou violence ».

# Souffrance psychique et population LGBTQI+

**Plus de vulnérabilités psychiques qu'en population générale :**

---

**Au stress**

---

**A l'anxiété (61% y sont sujettes)**

---

**A une mésestime de soi, une honte de soi, d'être soi.**

---

**Aux risques suicidaires, sursuicidalité importante: 4 fois supérieure à la moyenne nationale**

---

**Aux épisodes dépressifs :**

50 % souffrants de dépression au cours de la vie.

16 % victime de dépression au cours des 12 derniers mois

---

**Aux abus de la consommation de substances :**

2 à 5 fois plus de consommation de produits

# Les facteurs de cette vulnérabilité

## Les facteurs sociaux

---

**LGBTQI+phobie** : Manifestations de mépris, rejet, et haine envers des personnes, des pratiques LGBTQI+ ou supposées appartenir à cette population

---

**Lgbtqi-phobie intériorisée** : Dégoût, honte, rejet ressenti par une personne homo-bi-trans-queer-intersexué-asexuel envers elle-même et les autres personnes du même groupe.

Elle est plus importante à la découverte de ses propres désirs et de son identité

---

**La Stigmatisation** naît des **Préjugés** qui discréditent une personne ou un groupe perçus comme différents de la norme

---

**La stigmatisation internalisée** : Anticipation du rejet, méfiance ressentie par les personnes LGBTQI+ en réponse aux préjugés et aux discriminations

---

**Discriminations** : Agissements par des personnes et /ou des institutions en fonction de leurs préjugés et stigmatisation

---

**Le stress minoritaire**: Stress chroniquement plus élevé chez les membres de groupes minoritaires socialement stigmatisés.

---

**L'hétéro-sexisme**, : Moins visible que l'homophobie, phénomène puissant.

Hétérosexualité comme normale et comme source clé de récompense sociale

# Les facteurs de cette vulnérabilité

## Les facteurs individuels

---

La **révélation/Le coming-out** : Moment de fort stress et facteurs de risque dans le passage à l'acte suicidaire

---

La **discordance** entre **l'identité de genre** et **l'identité psychique** (personnes trans)

---

Les **entraves** aux parcours de transition

---

La **sérophobie**

## Les liens avec les thématiques du COREVIH

- Les facteurs de vulnérabilités sont à l'origine de symptomatologies surreprésentées chez les LGBTQI+

Ils constituent un obstacle à la **prévention contre le VIH**

en éloignant du soin et du dépistage.

Elle **favorise**, in fine, l'**exposition au VIH**

- La dépression, l'anxiété et les passages à l'acte suicidaires sont des déterminants des rapports sexuels non protégés.



## Objectifs de l'action santé psycho-sexo

- Auprès des clients/bénéficiaires de lieux de convivialité LGBTQI+/LGBTQI+ friendly :
  - **Initier et promouvoir** une réflexion sur la santé mentale
  - **Constituer et fidéliser** un réseau national ENIPSE de professionnels de santé mentale LGBTQI+ Friendly

## Objectifs secondaires

- **Sensibiliser** les exploitants, les salariés des établissements du réseau ENIPSE et les partenaires associatifs aux enjeux de la santé globale, de la vie affective émotionnelle et sexuelle.
- **Intégrer** la personne dans un parcours de santé (connaissance des structures d'aide et d'accompagnement en matière de santé globale, sexuelle et mentale).
- **Développer** un réseau de partenaires « *safe* » (médecins, psychiatres, psychologues, sexologues, sophrologues, juristes, CAARUD, associations...)
- **Dé-stigmatiser** la représentation de la santé mentale et des professionnel(e)s de santé mentale.

# Mise en place du dispositif

- Action conventionnée par Santé Publique France.
- Phase test en 2018-2019-2020.
- Déploiement auprès de 10 villes en France.
- 2 villes en Occitanie :

	<b>Etablissements commerciaux</b>	<b>Associations partenaires</b>
Montpellier	Le Coxx Le Koncept	Fierté Montpellier Pride
Toulouse	Le Bear's	AIDeS Arc-en-Ciel

# Mise en place du dispositif

## ► **Communication :**

- Réseaux sociaux (Facebook, Instagram)
- Flyers avec l'ensemble des dates auprès des partenaires (établissements, associations)

## ► **Permanences dans les établissements commerciaux :**

- « Aller vers » (prise de contact avec l'ensemble des clients) Binôme : chargé de prévention + thérapeute
- Utilisation d'un quiz santé mentale pour initier un échange
- Entretien individuel anonyme client/thérapeute dans un espace de confidentialité mis à disposition

## ► **Permanences dans les associations partenaires :**

- Prise de rendez-vous préalable par téléphone (adhérents, usagers, bénévoles) présence et promotion lors des moments forts des partenaires
- Durée des interventions: un minimum de 3H

Dernière semaine du mois  
**L'ENIPSE ET LES PSYS  
 SORTENT... LEUR DIVAN !**

estime de soi  
 santé affective identité de genre  
 santé émotionnelle sécurité  
 bien-être Famille VIE corps  
 vie sociale désir santé physique  
 sexualité relations  
 consommation alcool drogues qualité de vie

## ENIPSE OCCITANIE TOULOUSE 2019

vous propose des permanences d'accueil psychologique  
 sexologique gratuites et anonymes.

Profitez de notre présence pour échanger avec un-e professionnel-le  
 dans le respect des orientations sexuelles et des identités de genre.

### PROGRAMME DES PERMANENCES

**Bear's 23H/01H**  
 29 Mars - 26 Avril - 31 Mai - 28 Juin - 26 Juillet - 30 Août - 27 Sept 25 Oct - 29 Nov - 27 Dec

**Espace des diversités 14H/16H**  
 30 Mars - 27 Avril - 25 Mai - 29 Juin - 28 Sept - 26 Oct - 30 Nov

**Aides 18/20H**  
 24 Avril - 29 Mai - 26 Juin - 24 Juillet - 28 Août - 25 Sept - 30 Oct - 27 Nov

Bear's  
 44 bd de la gare

Aides  
 16 av Etienne Billières

Espace des diversités  
 38, rue d'Aubuisson



TÉL POUR RENSEIGNEMENTS : 06 42 38 74 97

## ENIPSE OCCITANIE MONTPELLIER 2019

vous propose des permanences d'accueil  
 psychologique / sexologique  
 gratuites et anonymes.

Profitez de notre présence  
 pour échanger avec un-e professionnel-le  
 dans le respect des orientations sexuelles  
 et des identités de genre.

### PROGRAMME DES PERMANENCES

**Le Coxx** (sans rdv de 21h30 à 23h30) :  
 Jeudi 20 Juin - jeudi 18 Juillet - Vendredi 16 Août - Vendredi 21 Septembre  
 Vendredi 18 Octobre - Vendredi 15 Novembre - Vendredi 20 Décembre

**Fierté Montpellier** (sur rdv de 11h à 13h) :  
 Samedi 22 Juin - Samedi 22 Septembre - Samedi 19 Octobre  
 Samedi 16 Novembre - Samedi 21 Décembre

**koncept Sauna** (sans rdv de 20h à 22h) :  
 Vendredi 21 Juin - Vendredi 19 Juillet

Koncept Sauna  
 10 Avenue de Lodeve  
 34070 Montpellier

Fierté Montpellier  
 21 boulevard pasteur  
 34000 Montpellier

Le Coxx  
 5 rue Jules Latreille,  
 34000 Montpellier



TÉL POUR RENSEIGNEMENTS : 06 42 38 74 97



## Evaluation quantitative

- **62** permanences :
  - 30 auprès d'associations partenaires
  - 32 auprès de partenaires commerciaux
- **186** entretiens menés par la psychologue-sexologue (m : 3 entretiens/action)
- Age : m : 39 ans

- **49,7 %** souhaitent bénéficier d'un suivi psy
- **16 %** des personnes ont bénéficié un second entretien :
  - 6 % dans les lieux d'intervention,
  - 7 % par téléphone
  - 3 % en cabinet
- **2** personnes ont été accompagnées chez l'avocat.

Genre	Homme cis	Femme cis	Trans	Autre
	75 %	15 %	8 %	2 %

# Thématiques abordées

## Souffrances psychologiques

Anxiété/angoisse  
Stress  
Mal-être général  
Dépression  
Anhédonie  
Troubles du sommeil  
Difficultés de projection  
Difficultés financières/précarité  
Perte d'un proche  
Phobies sociales  
Isolement  
Sentiment d'insécurité  
Angoisse liée au vieillissement.

## Souffrances liées à la sexologie et /ou sexualité

Deuil amoureux  
Vide affectif,  
Sentiment de solitude  
Coming out  
Ruptures familiales en raison de  
son orientation sexuelle  
Troubles du désir  
Troubles de l'érection  
Addictions à la masturbation, au  
sexe, à la pornographie  
Chemsex et slam  
Expérimentations de pratiques  
sexuelles douloureuses  
Féminin/masculin  
Divorce

# Thématiques abordées

## Souffrances

### liées aux discriminations

Transphobie  
Homophobie  
Violences physiques et verbales  
Harcèlement  
Idées suicidaires et TS  
Estime de soi dévalorisée

## Troubles psychiatriques

Bipolarité  
Schizophrénie  
Phobies sociales sévères  
Dépendance affective  
Pratiques autodestructrices  
Dépendance produits psycho-actifs  
Errance psychique



# Thématiques abordées

## Autres souffrances et traumatismes

Abus sexuel

Questionnement sur le travestissement

Hypersensibilité

VIH/traitement

Difficultés d'accès au dépistage IST

Refus de soins

Adoption

Douleurs intenses (fissures anales, greffes, polyarthrite, problèmes cardiaques)

Handicap

Syndrome de Diogène

Obésité

# Cas clinique

- Femme, 35 ans, originaire du Sénégal, arrivée en France depuis 6 mois
- Orientation sexuelle évoquée: lesbienne
- Anamnèse: enfance et adolescence difficile au Sénégal en raison de son homosexualité. Elle exprime une douleur psychologique intense en raison du rejet de sa famille et de sa communauté ( violences physiques et discriminations). Fuite de son pays jusque Paris. Elle a bénéficié d'un test VIH à Paris qui a été négatif puis, elle est arrivée dans le Tarn. Elle a refait un test qui a été positif et a bénéficié d'un traitement.
- Problématique psy: discours confus, refus de la sérologie, incompréhension de son parcours de soin et du traitement, état émotionnel perturbé.
- Offre d'un espace d'écoute psychologique, accompagnement vers une meilleure compréhension de sa maladie et intégration dans un parcours de santé.
- Prise en charge globale de sa demande et de sa souffrance ( ENIPSE, LA CLEF, ALDA).

# Cas clinique

- Homme, 60 ans, français
- Orientation sexuelle évoquée: homo
- Anamnèse: depuis 7 ans, il entretient une vie de couple conflictuelle. Il reproche à son compagnon une jalousie excessive et se sent excédé par ses crises et les disputes. Il subit un stress important en raison de son activité professionnelle. Il se dit souvent épuisé et en difficulté pour accorder du temps à sa vie de couple. Il a découvert sa séropositivité au début de sa relation avec son compagnon actuel.
- Problématique psy: difficulté à parler de sa séropositivité dans la sphère intime, souffrance liée au blocage sexuel, repli émotionnel, image de soi morcelée.
- Offre d'un espace d'écoute psychologique pour poser sa souffrance liée aux difficultés d'acceptation de sa séropositivité, remobilisation de son Estime de Soi, ouverture vers un dialogue avec son compagnon pour reconstruire une vie intime pour le rassurer et retrouver un équilibre affectif et sexuel.

*F. Beck, J.-M. Firdion, S. Legleye, M.-A. Schiltz, Les minorités sexuelles face au risque suicidaire, nouvelle édition, INPES, 2014 / Bachmann C.L., Gooch B., LGBT in Britain, Health Report, Stonewall - YouGov, 2018.*

*M., Dorais & I., Cholet, « Etre homo aujourd'hui en France » ; Firdion, McDaniel et al. 2001. ; Rapport INPES Suicides Jeunes Ed. 2014.*

*La santé psychique chez les LGBT+, aborder, écouter, orienter pour mieux être. Aguado A., Delebarre C., Friboulet D., Gateau N., Hefez S., Hernandez S., Jedrzejewski T., Pierre N., Linard F. Sidaction.*

*Carol J. Boyd, Philip T. Veliz, Rob Stephenson, Tonda L. Hughes, and Sean Esteban McCabe, Severity of Alcohol, Tobacco, and Drug Use Disorders Among Sexual Minority Individuals and Their "Not Sure" Counterparts, LGBT Health, Jan 2019, <http://doi.org/10.1089/lgbt/29018.0122>.*

*Parsons, J.-T., Grov, C., Golub, S.-A. (2012). Sexual Compulsivity, Co-Occurring Psychosocial Health Problems, and HIV Risk Among Gay and Bisexual Men: Further Evidence of a Syndemic. American Journal of Public Health, 102, 1*

*La santé psychique chez les LGBT+, aborder, écouter, orienter pour mieux être. Aguado A., Delebarre C., Friboulet D., Gateau N., Hefez S., Hernandez S., Jedrzejewski T., Pierre N., Linard F. Sidaction.*

*Le regard des Français sur l'homosexualité et la place des LGBT dans la société, rapport d'étude pour la Fondation Jasmin Roy Sophie Desmarais, Ifop, 2019.*

*Rapport SOS homophobie 2018.*

*Enquête presse gay, 2004.*

- *Pérenniser le dispositif actuel*
- *Consolider un réseau d'orientation « safe » pluriprofessionnels*
- *Alimenter un observatoire national concernant les vulnérabilités psychiques des populations LGBTQI+*
- *Etendre le dispositif sur d'autres établissements et structures accueillant un public LGBTQI+*
- *Formaliser un partenariat avec les services hospitaliers concernant la prise en charge des risques suicidaires*

# Merci de votre attention

Nous remercions :

- Najah Al Bazzou, psychologue-sexologue Toulouse
- Nos partenaires commerciaux :
- Le Bear's, Le Coxx, Le Koncept.
  
- Nos partenaires associatifs : AIDeS, Arc-en-ciel, Fierté Montpellier Pride, Jules & Julies.
- Nos financeurs : DGS SPF et ARS Occitanie

sans lequel-le-s cette action ne serait pas possible

